



Framkvæmdahópur SSH um ferðapjónustu fatlaðs fólks

Lokaskýrsla

Inngangur

Framkvæmdahópur SSH um ferðapjónustu fatlaðs fólks var skipaður af framtíðarhópi sveitarfélaga á höfuðborgarsvæðinu í júní 2011 í kjölfarið á hugmyndasmiðju sem hópurinn stóð fyrir þann 6. apríl sl. Framtíðarhópi sveitarfélaga á höfuðborgarsvæðinu er ætlað að efna til sameiginlegrar stefnumótunar sveitarfélaga á höfuðborgarsvæðinu með það að markmiði að mótuð verði framtíðarsýn um sameiginleg viðfangsefni og samvinnu sveitarfélaganna. Aðalviðfangsefni hópsins var því að leita leiða til að efla samvinnu í málefnum sem tengjast ferðapjónustu fatlaðs fólks.

Þátttakendur

Nafn	Sveitarfélag
Gunnar Rafn Sigurbjörnsson	Hafnarfjörður
Jóna G. Eyjólfsdóttir	Reykjavík
Edda Tryggvadóttir	Garðabær
Snorri Aðalsteinsson	Seltjarnarnes
Stefán L. Stefánsson	Kópvogur
Unnur V. Ingólfssdóttir	Mosfellsbær
Kristinn T. Gunnarsson, verkefnisstjóri	Expectus

Afmörkun verkefnis:

Í upphafi starfsins var farið yfir verkefnablað hópsins og sammæltist um að verkefnið myndi ekki snúa að akstursþjónustu við eldri borgara og aðra sem ekki eiga lögboðinn rétt á þjónustu. Verkefnið væri ekki stefnumótun í ferðapjónustu fatlaðs fólks (slíkt verkefni er í gangi á vegum SÍS) og ekki væri verið að samræma reglur um fjölda ferða eða mat á því hverjir fá þjónustuna.

Ekki yrði fjallað um ferðapjónustu fatlaðra grunnskólanema. Hópurinn ákvað að einbeita sér fyrst og fremst að umfjöllun um flutningakerfið og hvernig ná má fram hagræði í því með samvinnu milli sveitarfélaga og er þá ekki síður horft til lengri tíma.

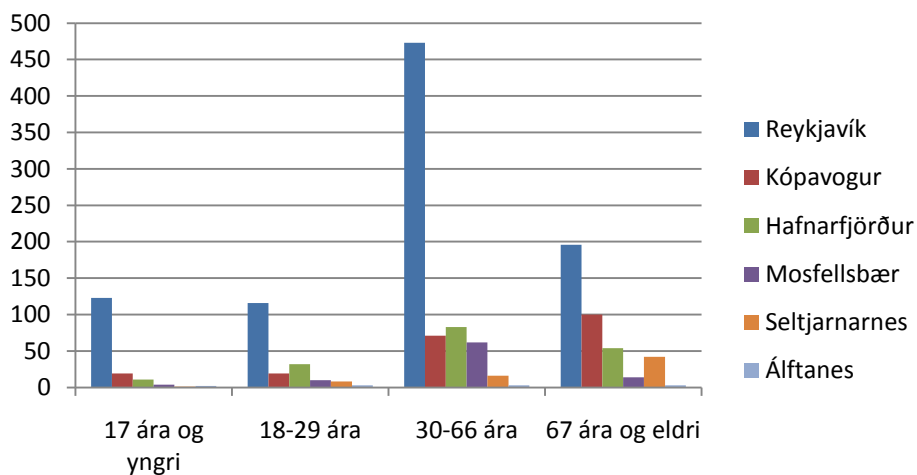
Gagnaöflun:

Aflað var gagna um umfang og kostnað við ferðapjónustu fatlaðs fólks hjá sveitarfélögum á höfuðborgarsvæðinu og hér á eftir fer samantekt á þeim gögnum:

Í sveitarfélögum sjö eru alls 1.535 einstaklingar sem nýta sér ferðapjónustu fatlaðs fólks á árinu 2010, langflestir í Reykjavík (908), þá Kópavogur (209), Hafnarfjörður (180), Garðabær (70), Seltjarnarnes (67), Mosfellsbær(90) og Álftanes (11). Kynjaskipting er nokkuð jöfn, konur eru 54% og karlar 46%. Á næstu mynd má sjá aldursdreifingu þeirra sem nýta þjónustuna í þeim sveitarfélögum sem þær upplýsingar liggja fyrir:



Aldursdreifing - fatlað fólk sem nýtir ferðaþjónustu 2010



Umfang ferðaþjónustu fatlaðs fólks og blindra á höfuðborgarsvæðinu er mest hjá Reykjavíkurborg (66%) og þar á eftir koma Hafnarfjörður (13%), Kópavogur (8%), Mosfellsbær (5%), Garðabær (4%) og Seltjarnarnes (2%). Fjöldi ferða á árinu 2010 var samanlagt 325.224 og þar af 214.140 í Reykjavík.

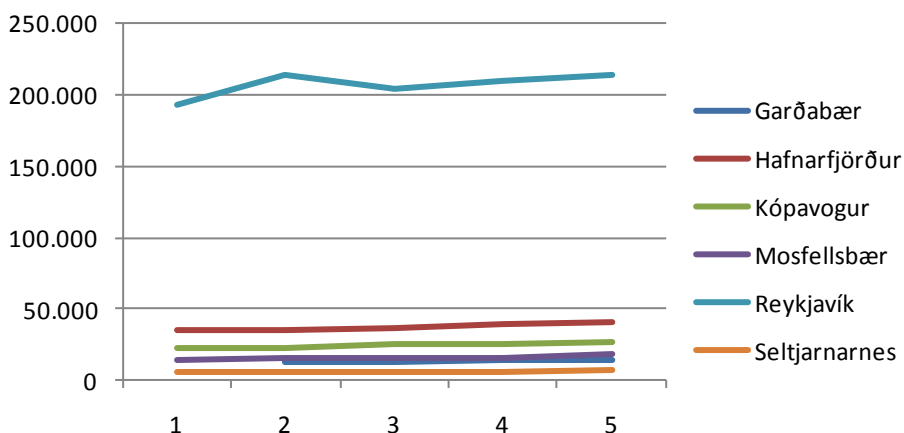
Fjöldi ferða, ferðaþjónusta fatlaðs fólks og blindir

Sveitarfélag	2006	2007	2008	2009	2010	Hlutfall
Álftanes				4.371	5.006	1,54%
Garðabær		13.402	13.541	14.004	14.412	4,43%
Hafnarfjörður	35.017	35.127	35.936	39.495	40.951	12,59%
Kópavogur	23.121	22.981	26.076	24.912	26.220	8,06%
Mosfellsbær	14.295	15.332	15.560	15.188	17.760	5,46%
Reykjavík	193.244	213.531	203.948	210.103	214.140	65,84%
Seltjarnarnes	6.055	6.170	6.394	6.558	6.735	2,07%
Samtals:					325.224	100%

Nokkuð stöðug aukning hefur verið í fjölda ferða frá árinu 2006 eins og sjá má á eftirfarandi mynd:



Fjöldi ferða, ferðaþjónusta fatlaðs fólks og blindir Þróun milli ára



Þegar fyrirbyggjandi gögn eru skoðuð vekur athygli að meðalkostnaður pr. ferð er nokkuð mismunandi milli minni sveitarfélaga og langhæstur hjá Reykjavíkurborg og á Álftanesi. Meðalkostnaður minni sveitarfélaga er 1.639 pr. ferð en kostnaður Reykjavíkurborgar er 2.111. Væri kostnaður borgarinnar í takt við meðalkostnað hinna sveitarfélaganna þá myndu sparast rúmar 85 milljónir á ársgrundvelli. Væri kostnaður borgarinnar sambærilegur og í nýlegu útboði Kópavogs þá yrði sparnaðurinn 116 milljónir.

Meðalkostnaður pr. ferð, ferðaþjónusta fatlaðs fólks (heildarkostnaður)

Sveitarfélag	2006	2007	2008	2009	2010
Álftanes		1.165	1.620	2.110	2.300
Garðabær		1.116	1.361	1.471	1.621
Hafnarfjörður	870	1.063	1.117	1.405	1.524
Kópavogur	940	1.010	1.254	1.422	1.588
Mosfellsbær	1.110	1.211	1.400	1.570	1.645
Reykjavík	1.482	1.540	1.874	2.044	2.111
Seltjarnarnes	1.186	1.292	1.570	1.646	1.796

Eins og sést í töflunni hér að ofan virðist verulegt svigrúm til að hagræða í ferðaþjónustu fatlaðs fólks ef sveitarfélögin sameinuðust um að bjóða út þjónustuna og nýta sér hagkvæmni stærðarinnar. Öll sveitarfélögin nema Kópavogsbær eru með lausa samninga um þessa þjónustu. Í töflunni hér að neðan er yfirlit yfir stöðu samninga sveitarfélaganna:



Framkvæmdaaðilar og gildistími samninga

Sveitarfélag	Fatlaðir/Blindir	Framkvæmdaaðili	Gildistími
Álftanes	Fatlaðir	Atli S. Grétarsson	Samningur útrunninn.
Álftanes	Blindir	Blindrafélagið	Samningur útrunninn.
Garðabær	Fatlaðir	Smartbílar	Útrunninn, 6 mán. uppsögn
Garðabær	Blindir	Smartbílar	Opinn, 6 mán. uppsögn
Hafnarfjörður	Fatlaðir	Hópbílar	Rennur út í sumar
Hafnarfjörður	Blindir	Blindrafélagið	Opinn, 3ja mán. uppsögn
Kópavogur	Fatlaðir	Smartbílar	Nýr samningur tekur gildi 1. ágúst 2011.
Kópavogur	Blindir	Smartbílar	Nýr samningur tekur gildi 1. ágúst 2011.
Mosfellsbær	Fatlaðir	Smartbílar	Samningur útrunninn.
Mosfellsbær	Blindir	Smartbílar	Samningur útrunninn.
Reykjavík	Fatlaðir	Strætó bs.	Útrunninn, 6 mán. uppsögn
Reykjavík	Blindir	Blindrafélagið	Opinn, 3ja mán. uppsögn
Seltjarnarnes	Fatlaðir	Sigurður Stefánsson	Útrunninn, 6 mán. uppsögn
Seltjarnarnes	Blindir	Blindrafélagið	Opinn, 3ja mán. uppsögn

Nýr samningur Kópavogsbæjar við Smartbíla tekur gildi 1. ágúst á þessu ári og gildir til 2016 með möguleika á framlengingu til tveggja ára. Innheimta á hluta farþega færast til Kópavogsbæjar en eitthvað mun vera um það að akstursaðili nái ekki að innheimta þann hluta fargjaldsins. Hingað til hafa samningar verið þannig að framkvæmdaaðili annast innheimtu fargjalda hjá farþegum.

Hlutfall þeirra sem nota fyrirferðamikil hjálpertæki (s.s. hjólastóla) er u.þ.b. fjórðungur af þeim sem nýta þjónustuna.

Tillögur hópsins:

Hópurinn sammæltist um að góð lausn á samvinnu í ferðaþjónustu fatlaðs fólks og blindra þyrfti að uppfylla eftirfarandi skilyrði:

- Að heildarkostnaður við þjónustuna og meðalverð pr. ferð verði sem lægst
- Þjónustustigið verði ekki lakari en það er í dag
- Ásættanlegt er að þjónustuna þurfi að panta með dags fyrirvara
- Æskilegt að hægt væri að bjóða mismunandi þjónustustig á mismunandi verði og auka þannig sveigjanleika í þjónustuveitingunni
- Hægt verði að ná pólitískri sátt um lausnina
- Fulltrúar hagsmunaaðila verði ekki ósáttir við lausnina
- Lausnin verði markaðslausn og samkeppni tryggð
- Tryggt verði að samstarf ríki milli þjónustuaðila þegar fólk úr mismunandi sveitarfélögum er að ferðast saman milli staða
- Fyllstu umhverfissjónarmiða verði gætt við framkvæmd þjónustunnar

Í ljósi ofangreindra áhersluatriða er tillaga hópsins að efnt verði til samvinnu allra sveitarfélaga á höfuðborgarsvæðinu við útboð á ferðaþjónustu fatlaðs fólks. Stofnaður verði sérstakur undirbúningshópur sem muni fá það verkefni að undirbúa sameiginlegt útboð. Stefnt skal að því að útboðið fari fram ekki síðar en í nóvember 2011.



Hópurinn telur æskilegt að sveitarfélög á höfuðborgarsvæðinu samræmi reglur um hverjir njóti þjónustunnar og í hversu miklum mæli.

Að lokum hvetur hópurinn til að skoðað verði með hvaða hætti fatlað fólk geti nýtt sér almenningssamgöngur í meira mæli, sérstaklega m.t.t. fyrirhugaðs verkefnis ríkis og sveitarfélaga um eflingu almenningssamgangna.

Hafnarfirði, 19. ágúst 2011

Gunnar Rafn Sigurbjörnsson
Jóna G. Eyjólfsdóttir
Edda Tryggvadóttir
Snorri Aðalsteinsson
Stefán L. Stefánsson
Unnur V. Ingólfisdóttir